



# L'INTERCOMMUNALE N°3

JOURNAL DE LA COMMUNAUTÉ DE COMMUNES DE LA HAUTE VALLÉE DE CHEVREUSE

Samedi 13 mai 11h - 18h

Jeux  
Animations  
Démonstrations  
Foodtrucks  
DJ

## FAITES DU VÉLO

Convergence  
à vélo  
arrivée à 11h  
au village sportif  
à Chevreuse



CHEVREUSE • CHOISEL • DAMPIERRE-EN-YVELINES • LE MESNIL-SAINT-DENIS • LÉVIS-SAINT-NOM • MILON  
LA-CHAPELLE • SAINT-FORGET • SAINT-LAMBERT-DES-BOIS • SAINT-RÉMY-LÈS-CHEVREUSE • SENLISSE



4

### CULTURE

Ça "jazz" et ça bouquine  
à toute heure sur notre  
territoire !



5

### SPORT

"Faites du Vélo" :  
1<sup>ère</sup> édition d'un événement  
sportif intercommunal

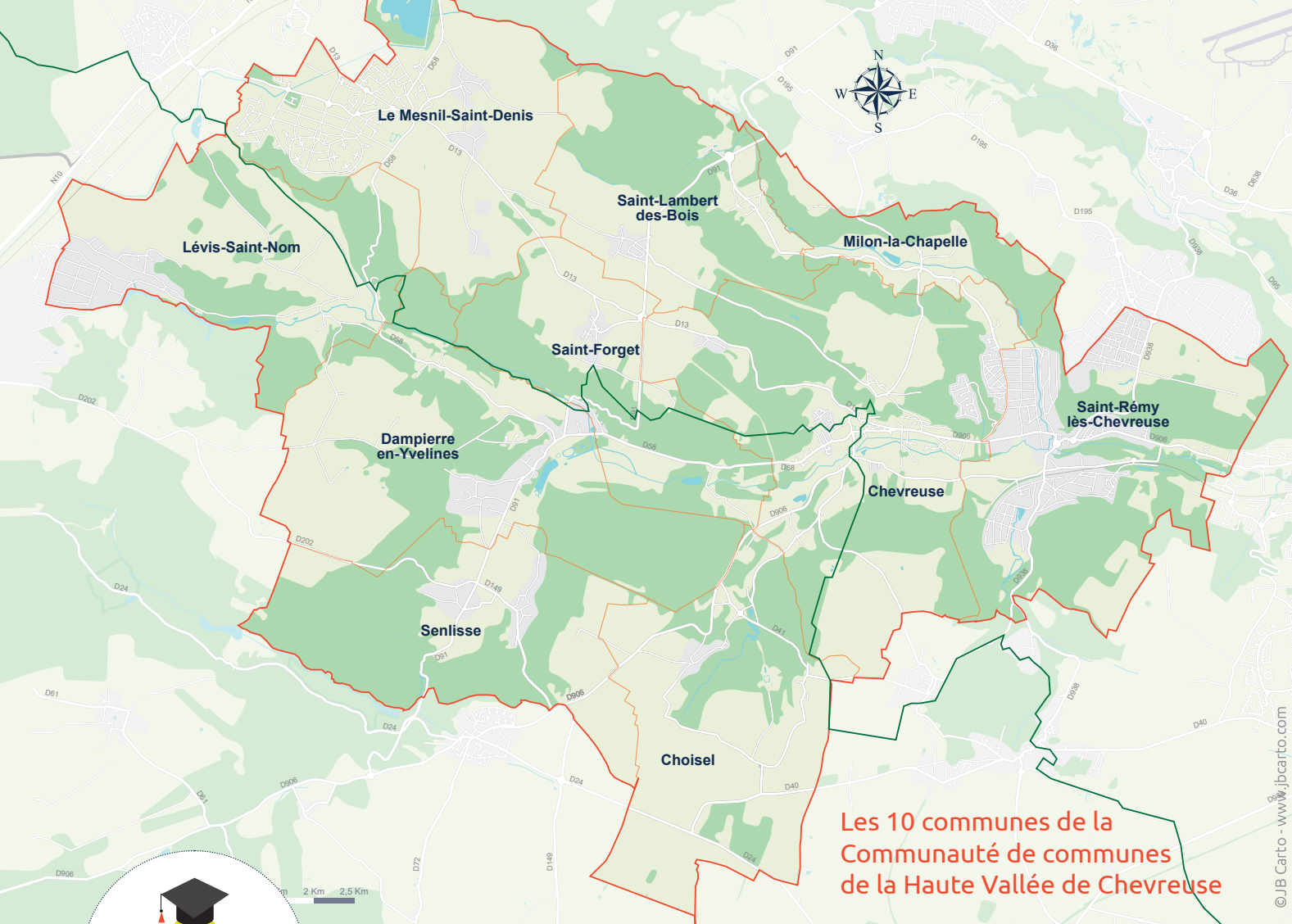


9

### MOBILITÉS

Du nouveau pour les  
bornes de recharge  
électrique





Les 10 communes de la  
Communauté de communes  
de la Haute Vallée de Chevreuse



## Connaissez-vous les hameaux, lieux-dits et quartiers de la CCHVC et saurez-vous les rattacher aux bonnes communes ?

Réponses en page 11.

- |                              |                   |                    |               |
|------------------------------|-------------------|--------------------|---------------|
| ■ Beauplan                   | ■ Herbouvilliers  | ■ La Mare aux Buis | ■ Le Pommeret |
| ■ Beauregard                 | ■ Houlbran        | ■ Le Bel Air       | ■ Le Rhodon   |
| ■ Beauséjour                 | ■ Jagny           | ■ Le Bourg         | ■ Les Sablons |
| ■ Champ Romery               | ■ La Barre        | ■ Le Breuil        | ■ Maincourt   |
| ■ Champtier des<br>Fourneaux | ■ La Brosse       | ■ Le Buisson       | ■ Prédécelle  |
| ■ Fourcherolles              | ■ La Ferté        | ■ Le Grand Ambésis | ■ Rodon       |
| ■ Garnes                     | ■ La Fillolière   | ■ Le Mesnil Sevin  | ■ Talou       |
| ■ Girouard                   | ■ La Guiéterie    | ■ Le Mousseau -1   | ■ Trottigny   |
| ■ Hautvilliers               | ■ La Haute Beauce | ■ Le Mousseau -2   | ■ Valence     |
|                              | ■ La Lorioterie   | ■ Le Petit Ambésis | ■ Yvette      |

## L'INTERCOMMUNALE N°3 PRINTEMPS 2023

Bulletin communautaire édité par la CCHVC | ISSN 2823-6890

Tirage : 13 200 exemplaires.

Directrice de la rédaction : Anne Grignon

Comité de rédaction : Cédric Chauvierre - Peter van Bussel - Marie Guerre

Crédits photos : Marie Guerre - JB Carto

Conception graphique : effet-immédiat.com

Impression : INOV Les Essarts-le-Roi sur papier certifié PEFC 100%

© 2023 CCHVC. Tous droits réservés.



cchvc.fr





## ÉDITO

Chère Madame,  
Cher Monsieur,

Plusieurs de nos communes sont arrivées en tête du classement des villes et villages où il fait bon vivre : cadre environnemental d'exception, proximité des zones d'emploi et de services, richesse du patrimoine culturel, autant d'atouts qu'il nous faut préserver et cultiver.

C'est main dans la main avec le Parc naturel régional (PNR) que nous nous y employons chaque jour. Et c'est d'ailleurs à ses côtés, au château de la Madeleine, que la Communauté de communes de la Haute Vallée de Chevreuse (CCHVC) s'installera d'ici l'été.

Élaboration d'un Plan Climat Air Énergie Territorial, modernisation de nos bornes de recharge électrique, mesures environnementales, valorisation du commerce local et des initiatives culturelles d'échelle intercommunale, telles sont les priorités de la CCHVC.

Le 6 mars dernier, les coureurs du Paris-Nice ont de nouveau emprunté nos côtes et routes sinueuses. La mise en oeuvre de notre schéma directeur cyclable a démarré avec la réalisation d'une première voie douce à Saint-Rémy-lès-Chevreuse, chemin de la Butte aux Buis.

Dans cet esprit et dans la perspective de l'accueil des épreuves de cyclisme sur route lors des JO 2024, **la CCHVC organise le 13 mai prochain la 1<sup>ère</sup> édition de sa « Faites du Vélo »**, avec des départs en vélo depuis chaque commune jusqu'au village sportif à Chevreuse, avec de nombreuses animations pour petits et grands. Le lendemain se déroulera le désormais célèbre Trail des lavoirs avec son arrivée au château de la Madeleine. Au plaisir de vous y retrouver !

Je vous souhaite une bonne lecture.

Anne Grignon  
Maire de Lévis Saint-Nom  
Présidente de la Communauté de communes de la Haute Vallée de Chevreuse

## SOMMAIRE



04 | CULTURE Festival à toute heure et Lireval 2023

05 | SPORT 1<sup>ère</sup> édition de la « Faites du Vélo »

06 | ENVIRONNEMENT Plan Climat

08 | FINANCES Le budget de la CCHVC

09 | MOBILITÉS Bornes de recharge électrique

09 | VIDÉOPROTECTION Vers un dispositif mutualisé

10 | ACTUS Installation au Château

11 | CONSEIL COMMUNAUTAIRE Délibérations



« Retour sur les deux grands événements culturels d'envergure intercommunale de la CCHVC : Lirenal, le Salon du livre de la Haute Vallée de Chevreuse, et le Festival à Toute Heure. »

*Cedric CHAUVIERRE, Vice-Président en charge du Sport, de la Culture et de la Communication*

## LE FESTIVAL À TOUTE HEURE fait vibrer la Vallée

Le Festival à Toute Heure, ce sont 5 week-ends de musique, 14 concerts, 63 artistes, 82 bénévoles, 8 communes et quelques 5 000 spectateurs dont 2 000 enfants venus vibrer au son du rock, de la pop, du blues, des musiques du monde et de la chanson française.

Privilégier la convivialité, le partage, le respect, la proximité avec les artistes sont les bases de ce festival qui fête cette année sa 24<sup>e</sup> édition. Avec à l'affiche : Ana Popovic, Champion Fulton, Molly Johnson, Nathalie Dessay, Lembe Lökk, Lamuzgueule, Jean-Pierre Como, André Ceccarelli, Walter Ricci, Swing Vandals, Gaëlle Buswel, Brooklyn Funk Essentials, Ina Forsman, Cobi et Lana Gray. Les scolaires ont également pu profiter de l'événement avec une découverte du lindy hop, danse afro-américaine ancêtre du rock'n roll.

Et toujours deux formules : **le Club**, ambiance intimiste, tables bistro, planches à partager et bar ; la configuration **Concert**, en places assises.

Prochaine édition : du 8 mars au 7 avril 2024  
 [www.jazzatouteheure.com](http://www.jazzatouteheure.com)



© Marie Guerre

*Concert de Swing Vandals (en haut) et démonstration de lindy hop (en bas) à Lévis-Saint-Nom le 2 avril.*

## LIRENAL sensibilise aux « différences »



© Marie Guerre

Quoi de mieux qu'un Salon où l'on rencontre des auteurs, illustrateurs et libraires pour favoriser l'envie de lire ?

C'est tout l'objet de Lirenal, qui a réuni à Chevreuse le 1<sup>er</sup> avril quelques 3 librairies, 30 exposants, des stands d'animation et une trentaine d'auteurs et éditeurs pour des rencontres et dédicaces. En amont du Salon, plusieurs centaines d'écoliers ont pu rencontrer les auteurs et les illustrateurs des catégories Jeunesse.

Pour cette édition, le Salon a retenu les « Différences », omniprésentes dans la nature et la société, abondamment traitées dans la littérature. Un accent particulier a été mis sur le handicap avec la présence de l'Arche d'Aigrefoin de Saint-Rémy-lès-Chevreuse, de l'ADAPEI 91 et d'un stand sur la diversité culturelle animé par le Secours catholique.

Parmi les moments forts qui ont rythmé la journée : un **café littéraire** mené par Patrick Souchon, conseiller culturel à la Maison des écrivains et directeur de la DAAC (Délégation académique à l'éducation artistique et à l'action culturelle) de Versailles, un **débat** avec Jean Gaeremynck, Président honoraire de la section des Finances du Conseil d'État, une **chorale d'enfants**, une **œuvre picturale collective**, des **concours**, des **dictées** et un spectacle de **cabaret-théâtre**.

## AGENDA SPORTIF

➤ 1-2 mai / 28-29 mai / 1-2 juillet / 15-16 juillet : Tournoi de tennis, à Dampierre

➤ 4 mai : Après-midi avec la fondation du PSG, à Saint-Rémy-lès-Chevreuse

➤ 8 mai : Tournoi de Foot, à Dampierre

➤ **samedi 13 mai**

**Faites du Vélo, à Chevreuse** ➤

➤ 14 mai : Trail des Lavoisirs

➤ 11 juin : Canicross à Méridon

➤ 17 juin : Gala de danse de l'ARC à Chevreuse

➤ 24 juin : Fête du Sport, à Saint-Rémy-lès-Chevreuse. Gala de GRS\* à Chevreuse

➤ 24 septembre : Trail des Sources de l'Yvette, à Lévis Saint-Nom

➤ 19 novembre : Route des 4 Châteaux, au Domaine de Saint-Paul à Saint-Rémy-lès-Chevreuse

➤ **Début août 2024 : épreuves de cyclisme sur route des JO** dans plusieurs communes de la CCHVC

## LA RÉCRÉ Le retour !



© Marie Guerre

Après 4 années d'absence, la Récré des 4 Châteaux a pu de nouveau avoir lieu dans le cadre privilégié du Domaine de Saint Paul à Saint-Rémy-lès-Chevreuse.

Le 12 mars dernier, cette 7<sup>e</sup> édition a réuni quelques 930 enfants des écoles primaires de la Vallée, mais aussi leurs parents et leurs maîtres et maîtresses venus les entraîner et les encourager. Pour la prochaine édition, l'organisation prévoit des améliorations : lieux de rencontre aux couleurs de chaque école, une récompense souvenir pour toutes les écoles, une incitation au co-voiturage pour se garer à l'intérieur du Domaine et un accès par l'ancienne voie ferrée pour le mode à pied ou à vélo. Rendez-vous le dimanche **17 mars 2024** pour la 8<sup>e</sup> édition et la remise en jeu du trophée gagné par l'école Jean Moulin de Chevreuse.

Samedi 13 mai 11h - 18h



# FAITES DU VÉLO EN VALLÉE DE CHEVREUSE



1<sup>re</sup> édition

📍 Maison des Associations Claude Génot, Chevreuse

🕒 samedi 13 mai, 11h-18h, entrée libre

➤ **Convergence à vélo prévue au départ de chaque commune pour une arrivée sur place à 11h**

Il tenait à cœur à la CCHVC de mettre en place et de pérenniser un événement sportif intercommunal. Quoi de mieux que le vélo, sport emblématique de la Vallée ? Le premier événement sportif de la CCHVC aura lieu le samedi 13 mai à la Maison Claude Génot à Chevreuse.

## PROGRAMME

Plateau d'éducation routière

Gravage de vélo

Stands sur l'olympisme, le développement durable et le sport santé

Freestyle sur airbag, piste draisienne et mini BMX, maxi skate-park

Présentation du Schéma Cyclable de la CCHVC

Animation autour de la trottinette électrique, sensibilité à la sécurité et circuit d'initiation

Présentation des modes de déplacements alternatifs à la voiture

Show BMX et freestyle, speaker, DJ et sonorisation, foodtrucks

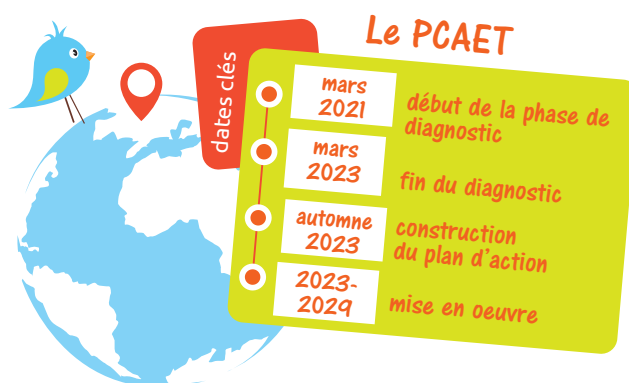
Dès 11h, vous pourrez :

- ➔ vous restaurer auprès de différents foodtrucks pour reprendre des forces et profiter des stands et animations conviviales et festives ;
- ➔ découvrir le schéma cyclable et les aménagements programmés par la CCHVC pour faciliter vos déplacements au quotidien et/ou de loisirs, ainsi que le plan vélo du Département pour faciliter les déplacements alternatifs ;
- ➔ retrouver trois stands du Comité Départemental Olympique et Sportif des Yvelines : Olympisme, Développement durable, Sport santé ;
- ➔ jouer à des quiz et des jeux ;
- ➔ savourer un jus de fruit en quelques tours de pédale grâce au vélo smoothie ;
- ➔ assister à des démonstrations de freestyle et de BMX par les associations Rlimate et Dirt Show Arena ;
- ➔ vous initier au freestyle sur airbag, au BMX et profiter d'une piste de draisienne et d'un maxi skate-park ;
- ➔ vous tester à l'éducation routière sur plateau avec les clubs de cyclotourisme de la Vallée ;
- ➔ graver votre vélo pour en prévenir le vol grâce à son enregistrement sur une plateforme nationale avec l'association Mieux se Déplacer à Bicyclette ;
- ➔ tester les trottinettes électriques sur un circuit d'initiation et en connaître les règles de sécurité sous l'égide de l'association Two Roule ;
- ➔ et encore découvrir le résultat des études réalisées sur l'ensemble du territoire du Parc naturel régional de la Haute Vallée de Chevreuse par des volontaires du service civile Mobilit' terre sur l'ensemble des modes de déplacement.



Nous comptons sur votre présence à cette belle journée. Comme l'a dit Pierre de Coubertin, « L'important est de participer. »

Alain SEIGNEUR, Vice-Président en charge des Liaisons douces et des mobilités actives



## LE PLAN CLIMAT-AIR-ÉNERGIE TERRITORIAL Fin du diagnostic

Dans le cadre de son ambition de contribuer activement à la transition énergétique, la CCHVC s'est engagée dans un Plan Climat-Air-Énergie Territorial (PCAET).

Commencé en mars 2021, il a d'abord donné lieu à une phase de diagnostic qui vient de se terminer. Suivra la mise en application à partir de l'automne prochain et pour les 6 ans à venir.

Pour rappel, le Plan Climat-Air-Énergie Territorial est un outil de planification, à la fois stratégique et opérationnel, qui permet aux collectivités d'aborder l'ensemble de la problématique air-énergie-climat sur leur territoire.

Avec deux objectifs : atténuer les causes du changement climatique et s'y adapter.

Un diagnostic a donc été nécessaire pour faire un état des lieux de la situation. Pour cela, la CCHVC a fait appel à l'ALEC SQY (Agence Locale de l'Énergie et du Climat) et, en complément, à Akajoule, bureau d'étude spécialisé en efficacité énergétique et énergie renouvelable, chargé plus spécifiquement du diagnostic ENR&R (Énergies renouvelables et de Récupération).

Le 16 février dernier, un atelier de concertation a réuni élus, entreprises, associations et particuliers.

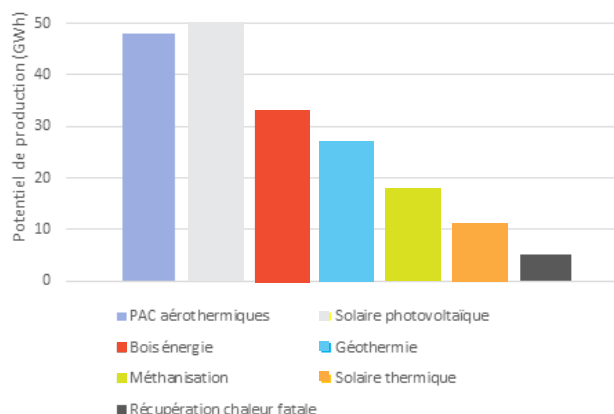
Akajoule y a présenté son compte-rendu et organisé trois ateliers de réflexions, pour identifier, en groupe, les principaux projets ENR&R, privés ou publics, qui pourraient être développés sur le territoire.

**En cumulant les potentiels de chaque énergie, le potentiel de production d'énergie renouvelable mobilisable sur le Territoire est de 261 GWh, soit environ 63% de la consommation d'énergie actuelle.**



16 février 2023 : atelier de réflexion sur le futur énergétique de notre territoire, à la Maison des Associations à Chevreuse

Attention cependant : ce total estimé est purement théorique. En effet, certaines sources d'énergie utilisent les mêmes espaces (solaire thermique et solaire photovoltaïque utilisent les mêmes toitures) ou fournissent le même type d'énergie (bois, PAC et géothermie fournissent de la chaleur aux bâtiments) et leurs potentiels ne peuvent être cumulés.



Potentiel de production d'EnR&R sur le territoire de la CCHVC. Source : rapport d'Akajoule - novembre 2022.

Une deuxième phase de diagnostic est en cours sur les économies d'énergie réalisables, avec l'appui de l'ALEC SQY. Une nouvelle concertation entre différents acteurs du Territoire (associations, entreprises, élus et particuliers) est prévue dont la date sera disponible sur le site de la CCHVC. Avec déjà deux grandes pistes identifiées : l'isolation des habitations et les transports.

L'enjeu du PCAET, ces 6 prochaines années, sera donc de diminuer les consommations d'énergie tout en développant les énergies renouvelables.

Pour en savoir plus sur le PCAET, retrouvez notre dossier spécial dans l'Intercommunale N°2 ou sur le site internet de la CCHVC.



Toutes les infos sur :  
[www.cchvc.fr](http://www.cchvc.fr)  
> environnement  
> plan climat





« Seuls 10% des bouteilles plastiques sont effectivement recyclées. La meilleure consigne en matière de tri reste donc de ne pas consommer d’emballages. »

Olivier BEDOUELLE, Vice-Président en charge de l'Environnement, des Transports et de la Mobilité

# ENVIRONNEMENT

## DÉCHETS

### Rappels et nouveautés 2023 selon votre commune

Plus simples, plus lisibles, plus accessibles, les consignes de tri sont en constante amélioration et les bonnes pratiques aussi ! Une bonne nouvelle pour l’environnement.

Le syndicat en charge du traitement des ordures ménagères selon votre commune :

- Chevreuse **SIOM**
- Choisel **SICTOM**
- Dampierre **SICTOM**
- Le Mesnil-Saint-Denis **SIEED**
- Lévis-Saint-Nom **SICTOM**
- Milon la Chapelle **SIEED**
- Saint-Forget **SIEED**
- Saint-Lambert-des-Bois **SIEED**
- Saint-Rémy-lès-Chevreuse **SIOM**
- Senlisse **SICTOM**



Côté SICTOM, depuis le 1<sup>er</sup> janvier, TOUS les emballages et les papiers se trient. En vrac, vidés, non imbriqués, non lavés, ils rejoignent tous le bac Emballages : bouteilles d’eau en plastique, bouteilles ou flacons plastiques ménagers, barquettes en plastique, sacs et films en plastique, pots de yaourt et de crème en plastique, polystyrène, papiers et journaux, métaux et cartons.

[sictomregionrambouillet.com](http://sictomregionrambouillet.com)



Le SIEED poursuit son travail d’optimisation et d’harmonisation de gestion des déchets. Pour connaître le nouveau calendrier de collecte de votre commune, rendez-vous sur [www.sieed.fr](http://www.sieed.fr).

[sieed.fr](http://sieed.fr)



**-7%** ON GAGNE *tous* À MIEUX **TRIER !**  
d'erreurs de tri

**BRAVO ET MERCI POUR VOTRE GESTE DE TRI !**

Grâce à vous, les erreurs de tri dans le bac jaune ont baissé de 7%\* en 2022. C'est 260 tonnes de déchets qui ne seront pas incinérées et une économie de 25 000€ pour notre collectivité.

En triant nos déchets, nous agissons pour l'environnement. En déposant nos emballages dans le bac jaune, nous participons à préserver nos ressources naturelles tout en réduisant notre impact sur la planète.

\*[27,93% en 2022 contre 29,93% en 2021]

**CONTINUONS NOS EFFORTS !**

Les déchets textiles, en verre, en bois, les objets en plastique, les textiles sanitaires, les ordures ménagères, les emballages en sac et/ou imbriqués ne sont pas acceptés dans le bac jaune.

**TOUS les emballages ménagers plastiques, métalliques, les cartons & papiers EN VRAC SANS SAC**

**STOP AUX ERREURS DE TRI DANS LE BAC JAUNE**

+ d'infos en scannant ce QR code

**siom** Éco-mobilisés par nature ! [siom.fr](http://siom.fr)



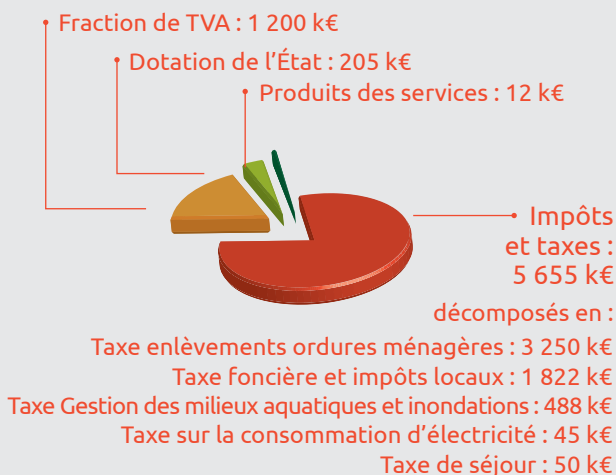
« Notre objectif : poursuivre les investissements structurants, en particulier le programme d'aménagement du schéma directeur cyclable et alléger les contraintes financières des communes. »

Anne HÉRY, Vice-Présidente en charge des Finances

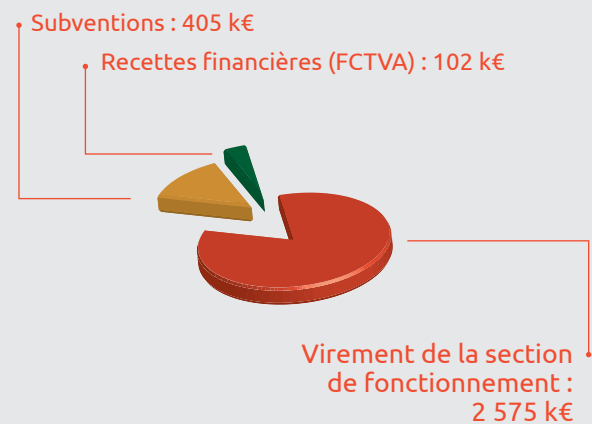
## ZOOM sur le budget 2023 de la CCHVC

### RECETTES

#### FONCTIONNEMENT

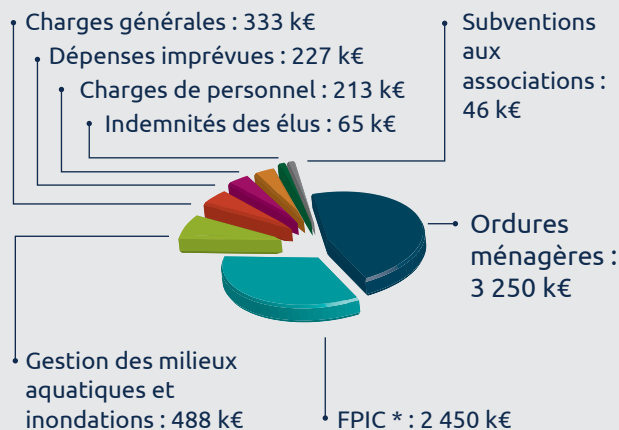


#### INVESTISSEMENT

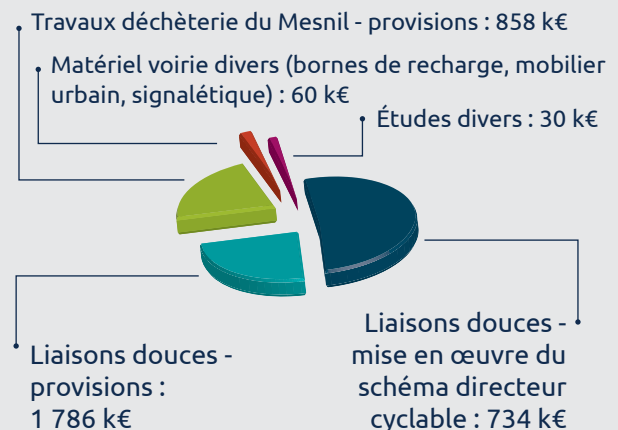


### DÉPENSES

#### FONCTIONNEMENT



#### INVESTISSEMENT



**À noter** La CCHVC a délégué certaines compétences à des organismes supra-communaux spécialisés. C'est le cas de la collecte et du traitement des ordures ménagères, délégués aux syndicats spécialisés, ainsi que de la Gestion des Milieux Aquatiques et Protection contre les Inondations (GEMAPI), déléguée à l'entente SIAHVY-Parc naturel. La CCHVC collecte la fiscalité correspondante auprès des habitants et la reverse intégralement à chacun de ses partenaires. Cette part de fiscalité reversée correspond à 2/3 de la fiscalité collectée par la CCHVC.

\* La CCHVC et les communes membres contribuent au **Fond de Péréquation (FPIC)** à destination des territoires fiscalement moins favorisés que le nôtre. Alors que la charge de cette contribution était jusqu'alors supportée à 2/3 par la CCHVC et 1/3 par les communes, le conseil communautaire a fait le choix pour la première année, de supporter l'intégralité du FPIC (2 450 k€). **Cette charge supplémentaire se répercute nécessairement sur les taux de fiscalité communautaires, mais allège d'autant le budget des communes.** Lorsque les contraintes budgétaires leur permettaient, certaines communes ont fait le choix de neutraliser cette hausse en baissant leurs taux de fiscalité locale dans la même proportion.





“ Des bornes de recharge facilement accessibles pour tous vos véhicules électriques ! ”

Olivier BEDOUELLE, Vice-Président en charge de l'Environnement, des Transports et de la Mobilité

# MOBILITÉS



## BORNES DE RECHARGE ÉLECTRIQUE nouveau prestataire

**Le réseau de recharge pour véhicules électriques se renouvelle pour vous proposer un service amélioré.**

En mars dernier, il a rejoint le réseau SEYMABORNE par Alizé. Facilement accessibles, les 32 points de charge disponibles sur le Territoire permettent de recharger tous vos véhicules électriques personnels : voitures, twizzy, vélos à assistance électrique. Chaque station est constituée d'une borne à 2 points de charge et de 3 places de parking dédiées.

Vous avez la possibilité d'utiliser un badge partenaire (hors cartes Clem'). Vérifiez alors la compatibilité et les surcoûts éventuels auprès de votre opérateur de mobilité.

### COMMENT ACCÉDER AU SERVICE DE RECHARGE ?

- Utilisez votre badge, porte-clé, l'application mobile Alizé ou celle dédiée du réseau partenaire

OU :

- Scannez le QR Code, utilisez votre carte bancaire ou payez via l'application mobile

PUIS :

- Branchez et rechargez votre véhicule
- Débranchez et terminez la session de charge.



© Marie Guerre

### TARIFS DE RECHARGE

**Compter 1 € ou 2 € le coût de connexion selon le type de borne, 0,30€/kWh et un coût par heure de charge variable en fonction de l'heure et du type de borne.**

*Le détail des tarifs est accessible sur les bornes et sur le site de la CCHVC*



## VEHICULES AUTONOMES suite et fin

L'expérimentation de navettes autonomes de Saint-Rémy-lès-Chevreuse lancée en février 2022, puis ouverte au public en septembre 2022, est désormais terminée.

Il s'agissait du premier projet de véhicules autonomes en milieu péri-urbain avec des objectifs de vitesse au-delà de 30 km/h sur des routes publiques en Ile-de-France.

Après plusieurs mois de circulation sur les routes, l'expérimentation a permis de recueillir de nombreux retours d'expérience sur l'acceptabilité et sur l'intégration au trafic routier des navettes autonomes. Des données qui permettront d'améliorer les procédures et l'exploitation des futures expérimentations de véhicules autonomes, notamment à Paris.



## LIGNES DE BUS attribution lot 30

Suite à un appel d'offre, les lignes de bus régulières du lot 30 (dépôt SAVAC de Saint-Arnoult-en-Yvelines) ont été attribuées par Ile de France Mobilités au groupe Transdev. La mise en œuvre du dispositif est prévue pour début 2024.

## VIDÉOPROTECTION

La CCHVC a décidé de contribuer à mettre en place un dispositif de vidéoprotection mutualisé au sein des communes qui le souhaitent. Un groupement de commande avec Ingénieur'Y est actuellement à l'étude. Nous vous en dirons plus dans le prochain numéro.

## CAMPAGNE PERMANENTE D'ENGAGEMENT DE sapeurs-pompiers volontaires

Dans les Yvelines, ce sont près de 2 900 sapeurs-pompiers volontaires (SPV), femmes et hommes, qui s'engagent, en parallèle de leur vie personnelle, familiale et professionnelle.

Au côté de leurs collègues professionnels, ils réalisent, chaque année, près de 100 000 interventions dont notamment 85 % de secours d'urgence aux personnes et 5 % d'incendies.

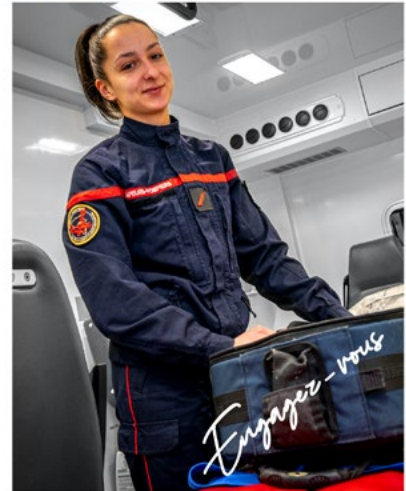
Au regard de cette activité opérationnelle, les sapeurs-pompiers des Yvelines cherchent à **engager des SPV pour stabiliser et compléter les effectifs** dans les territoires et proposent deux profils d'engagement :

- Engagement différencié : mission de secours d'urgence aux personnes uniquement ;
- Engagement toutes missions : en plus, les missions incendie, opérations diverses et secours routier.



Envie de vous engager ?  
Envoyez CV et lettre de motivation  
et /ou posez vos questions à :  
[engagement.volontariat@sdis78.fr](mailto:engagement.volontariat@sdis78.fr)

COURAGE



Crédit photo : @sdis78

DÉVOUEMENT

Devenir  
sapeur-pompier volontaire  
en savoir plus ➔



## FRANCE SERVICES un accueil administratif proche de vous



Lancé par l'État en 2019, le réseau des accueils France Services a pour objectif de **renforcer la présence des services publics** sur l'ensemble du territoire national. Emploi, retraite, impôts, aides sociales, logement : France Services vous permet de bénéficier d'une aide administrative personnalisée à moins de 30 minutes de votre domicile.

Ouvert en juillet 2022 à Chevreuse, **l'accueil France Services est situé dans les locaux de l'Hôtel de ville de Chevreuse** et est assuré par des agents communaux spécialement formés pour :

- vous délivrer des informations générales sur vos démarches du quotidien ;
- vous assister dans la réalisation de ces démarches, notamment en vous guidant sur les sites internet des administrations.

## L'ÉQUIPE DE LA CCHVC s'agrandit et s'installe au château de la Madeleine

L'équipe de la CCHVC s'agrandit. Elle accueille depuis fin janvier une nouvelle directrice générale des services (DGS) chargée de coordonner les missions et actions de la Communauté de communes.

De formation juridique et DGS de carrière, **Isabelle Vinçonneau** rejoint Peter van Bussel et Lola Goncalves.

L'occasion d'intégrer de nouveaux locaux, plus adaptés à cette équipe élargie, dans un lieu emblématique de la Vallée : le château de la Madeleine.

Une façon également de se rapprocher du Parc naturel régional de la Haute Vallée de Chevreuse, pour une collaboration plus aisée entre ces deux acteurs du Territoire.

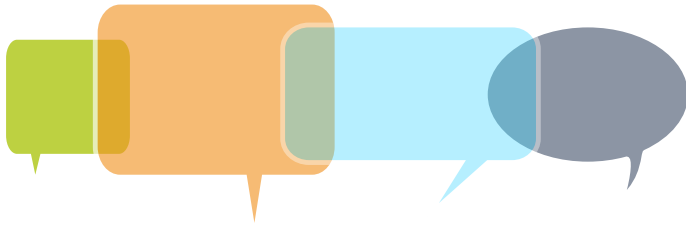
**Isabelle  
Vinçonneau**  
nouvelle DGS  
de la CCHVC



Les nouveaux locaux de la CCHVC ➔



© Marie Guerre



Voici un extrait des dernières délibérations des conseils communautaires. L'intégralité des comptes rendus est disponible sur [www.cchvc.fr](http://www.cchvc.fr) > Statutaire > Conseils communautaires

## Conseil communautaire du 15 février 2023

- ⇒ Délibération 2023.02.01 - ÉCOMOBILITÉ - Infrastructures de Recharge pour Véhicules Électriques – IRVE
- ⇒ Délibération 2023.02.02 - ENVIRONNEMENT - Convention Alec
- ⇒ Délibération 2023.02.03 - AAGV (Aire d'Accueil des Gens du Voyage) - Évolution Tarifs et Règlement Intérieur
- ⇒ Délibération 2023.02.04 - LIAISONS DOUCES - Accord cadre Maîtrise d'Oeuvre Schéma Directeur Cyclable
- ⇒ Délibération 2023.02.05 - BUDGET - DOB 2023 + Rapport d'Orientation Budgétaire.

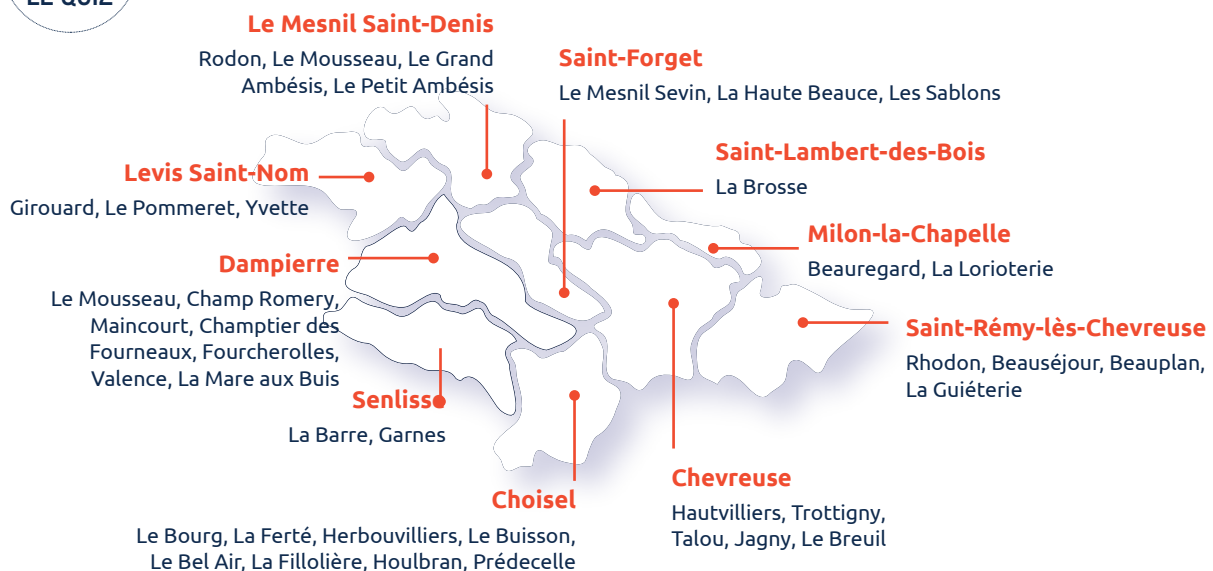
## Conseil communautaire du 14 mars 2023

- ⇒ Délibération 2023.03.01 – BUDGET – Approbation compte de gestion 2022
- ⇒ Délibération 2023.03.02 – BUDGET – Approbation compte administratif 2022
- ⇒ Délibération 2023.03.03 – BUDGET – Affectation des résultats 2022
- ⇒ Délibération 2023.03.04 – BUDGET – État annuel des indemnités des élus 2022
- ⇒ Délibération 2023.03.05 – BUDGET – Répartition de principe FPIC 2023
- ⇒ Délibération 2023.03.06 – GEMAPI - Fixation produits 2023
- ⇒ Délibération 2023.03.07 – BUDGET - Taux des taxes locales 2023 (TF-TFNB-TH-CFE)
- ⇒ Délibération 2023.03.08 – BUDGET - Taux TEOM 2023
- ⇒ Délibération 2023.03.09 – ÉVÉNEMENTIEL - Subventions aux associations Lireval et Route des 4 Châteaux
- ⇒ Délibération 2023.03.10 – ÉVÉNEMENTIEL - Festival à toute heure
- ⇒ Délibération 2023.03.11 – ENVIRONNEMENT – Opération frelons asiatiques
- ⇒ Délibération 2023.03.12 – BUDGET – Adoption budget primitif 2023
- ⇒ Délibération 2023.03.13 – LIAISONS DOUCES – CR1 - Demande subventions PNR
- ⇒ Délibération 2023.03.14 – RH – Évolution RIFSEEP
- ⇒ Délibération 2023.03.15 – ÉCOMOBILITÉ - Gestion bornes recharge véhicules électriques.

Accès à  
l'ensemble  
des  
documents  
officiels



## les réponses au jeu de la page 2



“ Dans la perspective de l'accueil des épreuves de cyclisme sur route lors des JO 2024, la CCHVC organise le 13 mai prochain la 1<sup>e</sup> édition de sa « Faites du Vélo », avec des départs en vélo depuis chaque commune jusqu'au village sportif à Chevreuse, avec de nombreuses animations pour petits et grands. »

— Anne Grignon, Présidente de la CCHVC



cchvc.fr



L'INTERCOMMUNALE n°3 PRINTEMPS 2023

Journal de la Communauté de communes de la Haute Vallée de Chevreuse